



Comment les familles du département réussissent-elles à concilier leur vie familiale avec leur vie professionnelle ?

Quels sont leurs besoins et leurs aspirations ?



La méthodologie





Méthodologie



- ▶ Étude réalisée auprès de **parents** de 18 ans et plus avec au moins un enfant de moins de 20 ans au foyer.
- ▶ Elle est le fruit d'une **enquête nationale représentative** et d'enquêtes « **boost** » auprès des départements souscripteurs.
- ▶ Elle comprend **664 parents** habitant dans **la région Auvergne-Rhône-Alpes** et **101 parents** habitant dans **le département de la Haute-Loire**.



- ▶ L'échantillon national a été constitué selon la **méthode des quotas**, au regard des critères de **sexe, d'âge, de CSP, de nombre d'enfants au foyer et de poids du département**. Il a ensuite été **redressé pour être représentatif de la population étudiée** sur les variables de **sexe, âge, CSP, de nombre d'enfants au foyer, et de poids de la région**.
- ▶ Les résultats de **chaque région** ont fait l'objet d'un **redressement spécifique** sur les critères de **sexe, d'âge, de CSP, de nombre d'enfants au foyer, et de poids du département**.
- ▶ Les boosts pratiqués pour les départements souscripteurs ont été constitués par interrogation aléatoire pour porter l'échantillon total du département à 100 enquêtes.
- ▶ Les résultats de chaque département souscripteur ont ensuite été redressés sur les variables de **sexe et de nombre d'enfants au foyer**.



- ▶ OpinionWay a réalisé cette enquête en appliquant les **procédures et règles de la norme ISO 20252**.



- ▶ Mode d'interrogation : L'échantillon a été interrogé **en ligne sur système CAWI** (Computer Assisted Web Interview) qui a pu être complété par des enquêtes sur les réseaux sociaux, avec un questionnaire de 15 minutes.



Questionnaire
2022



- ▶ Dates de terrain : les interviews ont été réalisées **entre le 14 octobre et le 8 décembre 2022**.



- ▶ Pour des cibles de particuliers, un seuil de 60 à 80 observations par segment observé est nécessaire pour obtenir une fiabilité acceptable de la variance observée. **100 interviews sont donc suffisantes pour analyser les résultats**.
- ▶ OpinionWay rappelle par ailleurs que les résultats de ce sondage doivent être lus en tenant compte des marges d'incertitude : 2,0 points au plus pour un échantillon de 2500 répondants ; 9,8 points au plus pour un échantillon de 101 répondants.

Toute publication totale ou partielle doit impérativement utiliser la mention complète suivante :

**« Enquête OpinionWay pour l'Observatoire des Familles Unaf-Udaf-Uraf »
et aucune reprise de l'enquête ne pourra être dissociée de cet intitulé.**



Redressement région AUVERGNE RHONE ALPES

Source : données INSEE 2018

Variables	Effectifs bruts	% bruts	% redressés
REDRESSEMENT SEXE			
Masculin	229	34%	46%
Féminin	435	66%	54%
REDRESSEMENT AGE			
18 à 29 ans	49	7%	8%
30 à 39 ans	214	32%	31%
40 à 49 ans	269	41%	37%
50 ans et plus	132	20%	24%
REDRESSEMENT CSP			
CSP A	153	23%	23%
CSP B	116	17%	20%
CSP C	322	48%	40%
Inactifs	73	11%	17%
REDRESSEMENT NB D'ENFANTS MOINS DE 20 ANS			
1 enfant	262	39%	40%
2 enfants	281	42%	40%
3 enfants ou plus	121	18%	20%

Source : données INSEE 2019

Variables	Effectifs bruts	% bruts	% redressés
REDRESSEMENT DEPARTEMENT			
Ain	32	5%	8%
Allier	25	4%	4%
Ardèche	20	3%	4%
Cantal	147	22%	2%
Drôme	25	4%	6%
Isère	102	15%	16%
Loire	25	4%	10%
Haute-Loire	101	15%	3%
Puy-de-Dôme	100	15%	8%
Rhône	42	6%	23%
Savoie	20	3%	5%
Haute-Savoie	25	4%	10%

“ Pourquoi OpinionWay ?

S'appuyer sur un partenaire reconnu et robuste

A la suite d'une consultation sur la base des exigences Unaf-Udaf-Uraf, l'Unaf a retenu la proposition d'OpinionWay.

“*opinionway*” : Groupe international, créé en 2000, spécialiste des études, réalisant près de 1000 études par an, ayant des références dans le secteur de l'économie sociale et solidaire.

La proposition : une enquête nationale permettant des échantillons régionaux représentatifs, la possibilité pour les Udaf de souscrire à des enquêtes départementales, et pour les Uraf à des rapports régionaux.





L'analyse





01

Conciliation entre vie familiale
et vie professionnelle



A

Les difficultés rencontrées

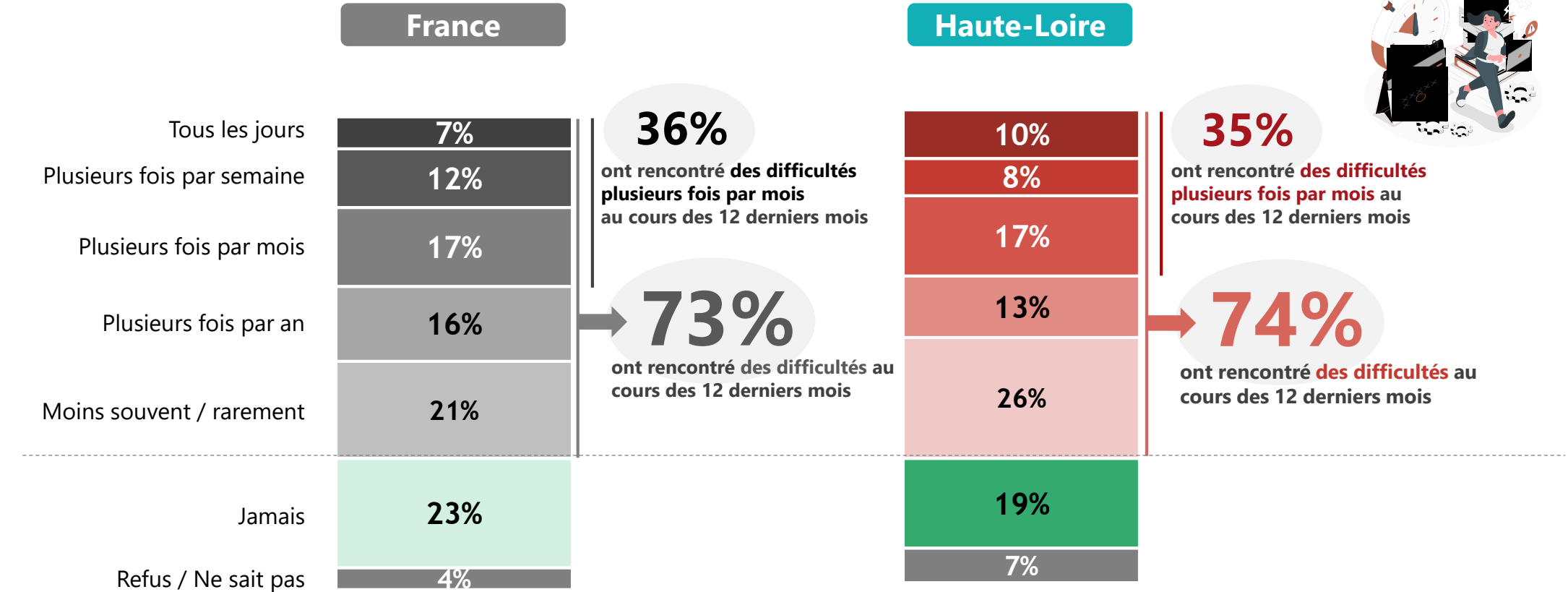


En une année, les 3/4 des parents ont rencontré des difficultés de conciliation vie pro/famille, plus d'1/3 plusieurs fois par mois

Question barométrique

C9 : Au cours des 12 derniers mois, combien de fois vous a-t-il été **difficile de remplir vos responsabilités familiales** parce que vous passiez **trop de temps à votre travail** ?

Base : ensemble des répondants qui travaillent en France (2185) / dans le département (89)

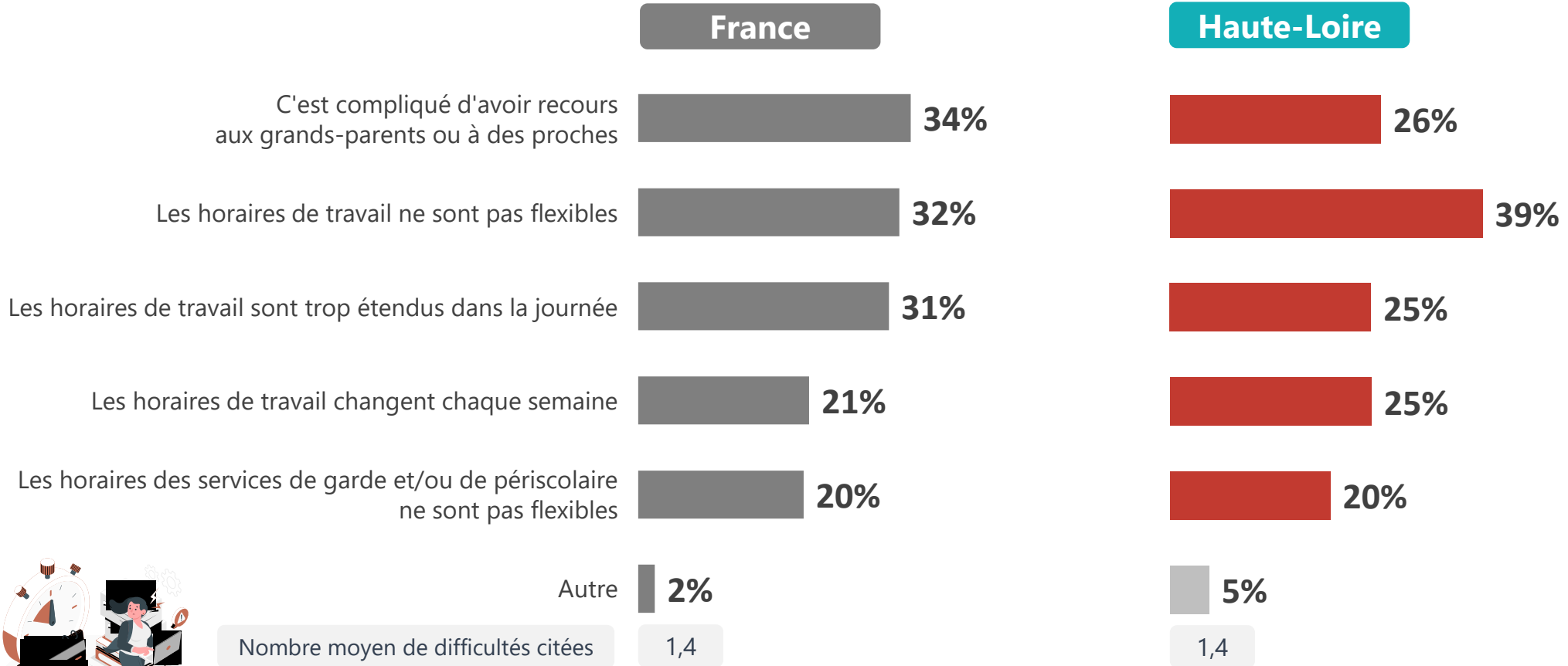




Des difficultés multifactorielles, parmi lesquelles le besoin de flexibilité des horaires de travail des parents semble ressortir davantage en Haute-Loire

C10 : Pour quelle(s) raison(s) avez-vous **rencontré ces difficultés** ?

Base : ont rencontré des difficultés au cours des 12 derniers mois en France (1572) / dans le département (69)
Plusieurs réponses possibles

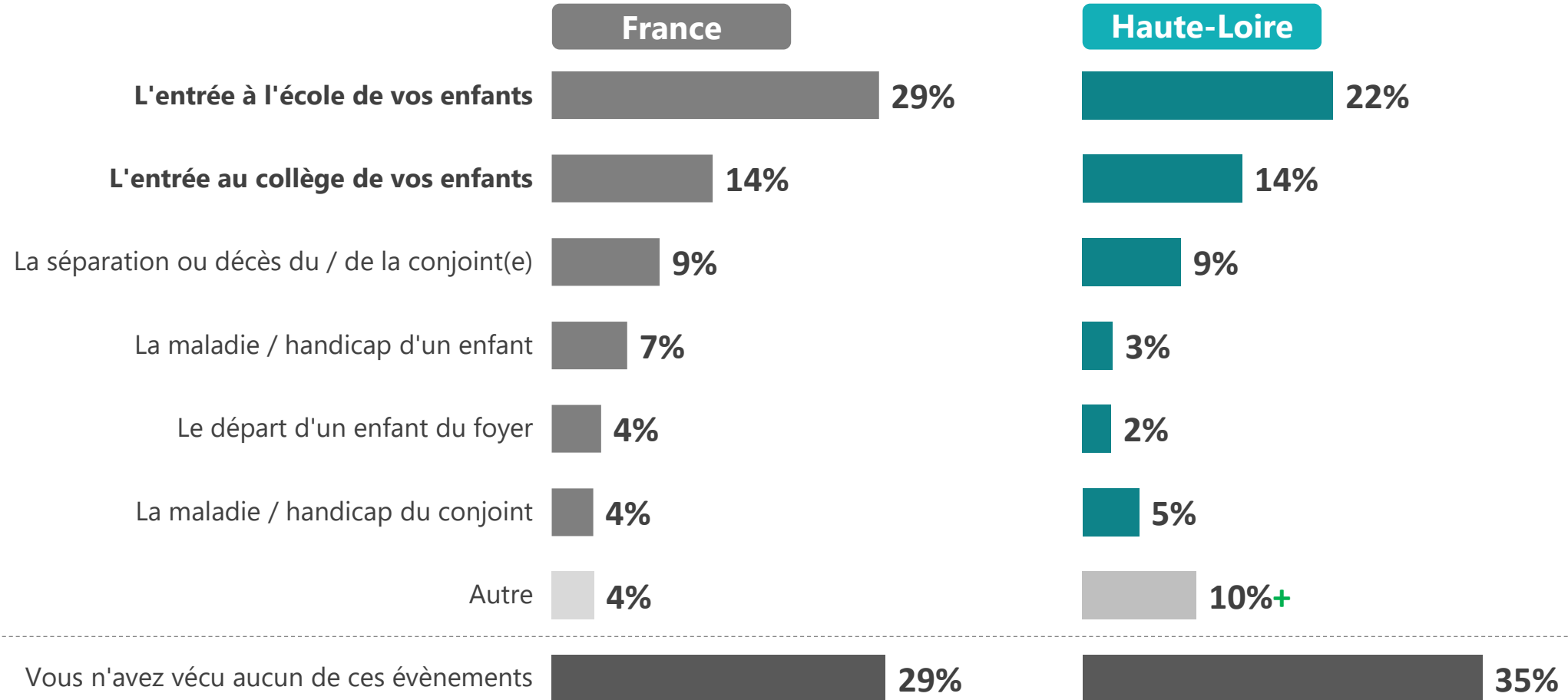




L'entrée à l'école de l'enfant fait partie des événements familiaux qui impactent le plus la vie professionnelle des parents altiligériens

C1 : En dehors de la naissance, parmi les événements suivants, lequel a le plus impacté votre vie professionnelle ?

Base : ensemble des répondants qui travaillent ou ont déjà travaillé en France (2484) / dans le département (101)





B

La réduction et l'interruption
du travail

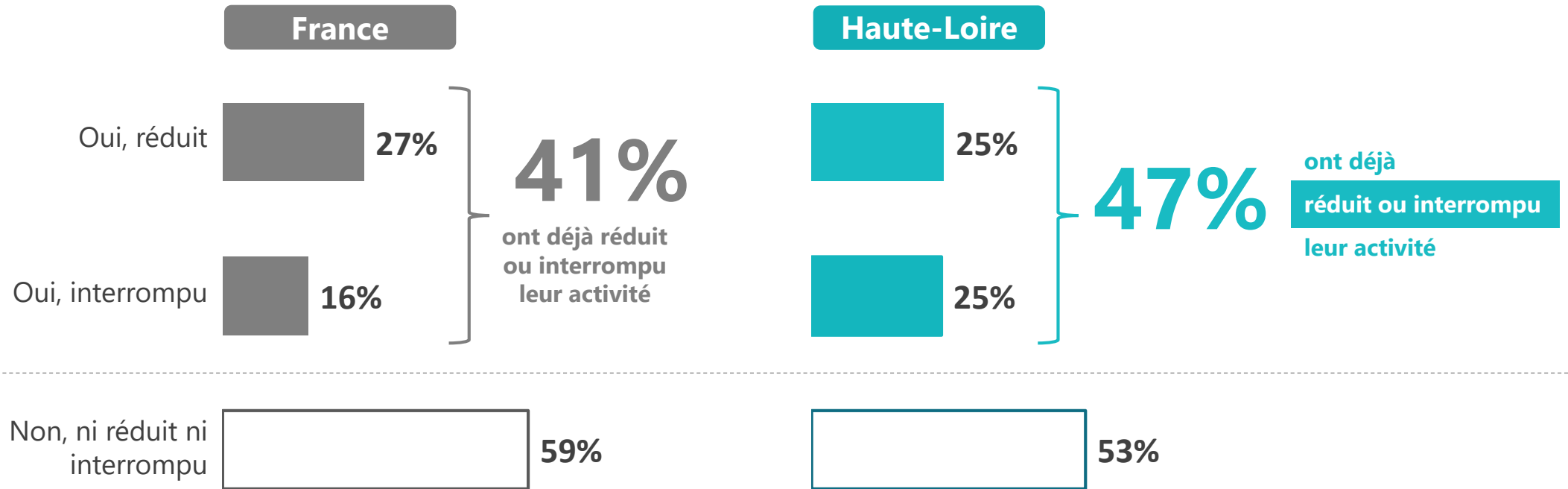


Près de la moitié des parents altiligériens ont déjà limité leur activité pour leur enfant

C2A : Pour pouvoir vous occuper plus facilement du/des enfant(s), avez-vous déjà **réduit ou interrompu** plus d'un mois vos activités professionnelles (en dehors d'un congé maternité ou paternité) ?

Base : ensemble des répondants qui travaillent ou ont déjà travaillé en France (2484) / dans le département (101)

Plusieurs réponses possibles





Cette réduction ou interruption de l'activité professionnelle n'est pas sans conséquences financières sur les parents...

C3A : Ces changements dans votre activité professionnelle ont-ils entraîné **une baisse de vos revenus personnels** ?

Base : ont déjà réduit ou interrompu leur activité en France (1030) / dans le département (49)

Base faible : résultats à interpréter avec précaution

France

82%

Ont subi une baisse de revenus personnels suite à ces changements dans leur activité professionnelle



Haute-Loire

90%

Ont subi **une baisse de revenus personnels** suite à ces changements dans leur activité professionnelle





...Ils compensent d'abord en limitant leurs dépenses, puis en ayant recours à l'épargne ou l'indemnisation liée au congé parental

C3B : Comment avez-vous **compensé financièrement cette baisse de revenus** au sein du foyer ?

Base : ont subi une baisse de revenus personnels suite à une réduction / interruption dans leur activité professionnelle en France (854) / dans le département (46)

Plusieurs réponses possibles

Base faible : résultats à interpréter avec précaution

France

Haute-Loire

Vous avez réduit certaines dépenses **49%**

43%

Vous avez utilisé votre épargne **21%**

20%

Vous avez bénéficié de l'indemnisation liée au congé parental **19%**

21%

Vous avez bénéficié des allocations chômage **13%**

13%

Vous avez bénéficié d'allocation(s) spécifique(s) hors congé parental **11%**

12%

Votre conjoint(e) a augmenté son temps de travail **10%**

13%

Vos proches vous ont donné ou prêté de l'argent **9%**

12%

Votre conjoint(e) a eu une augmentation de salaire **7%**

12%

Vous avez souscrit un prêt bancaire **7%**

6%

Votre employeur a compensé une partie de la perte de salaire **6%**

8%

Autre **2%**

-

Nombre moyen de solutions citées : 1,6

Nombre moyen de solutions citées : 1,6





C

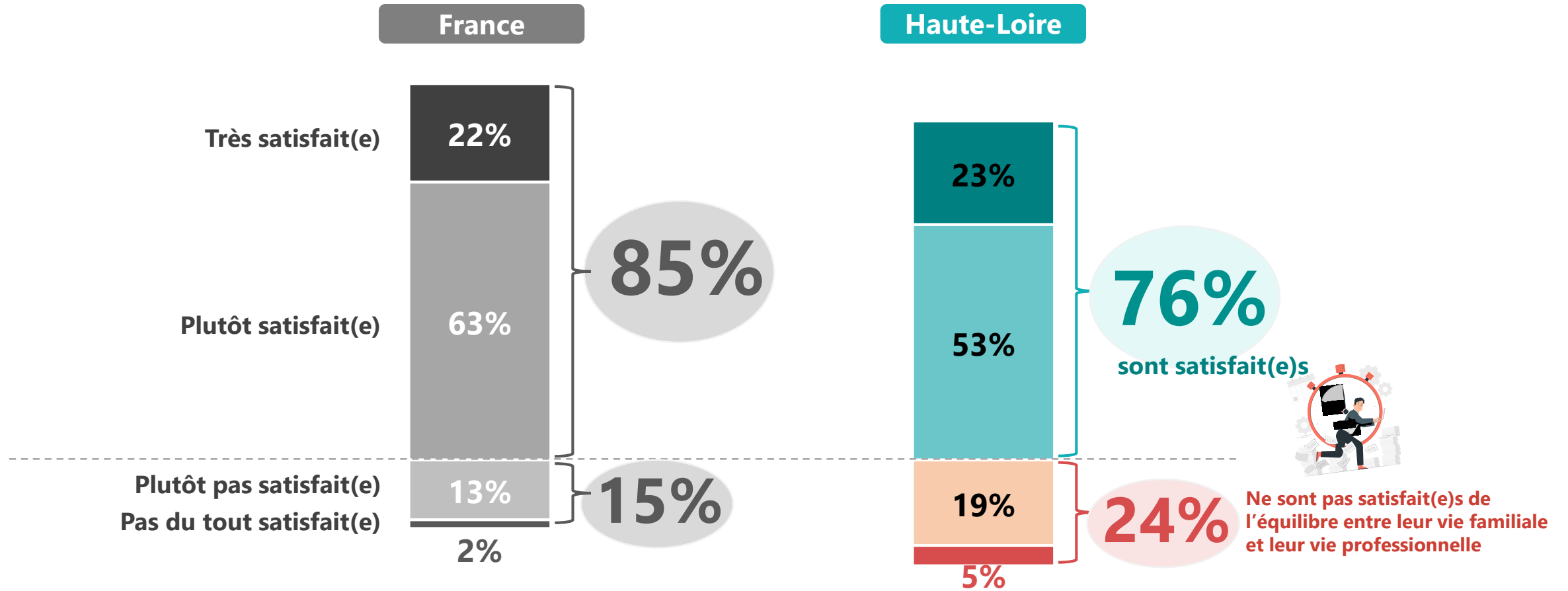
L'équilibre vie familiale / professionnelle



Si à l'échelle nationale, les parents sont plutôt satisfaits de leur équilibre familial/professionnel, les Atiligériens en sont tendanciellement plus insatisfaits

C12 : Dans votre foyer, dans quelle mesure êtes-vous satisfait(e) de l'équilibre entre votre vie familiale et votre vie professionnelle ?

Base : ensemble des répondants qui travaillent en France (2185) / dans le département (89)

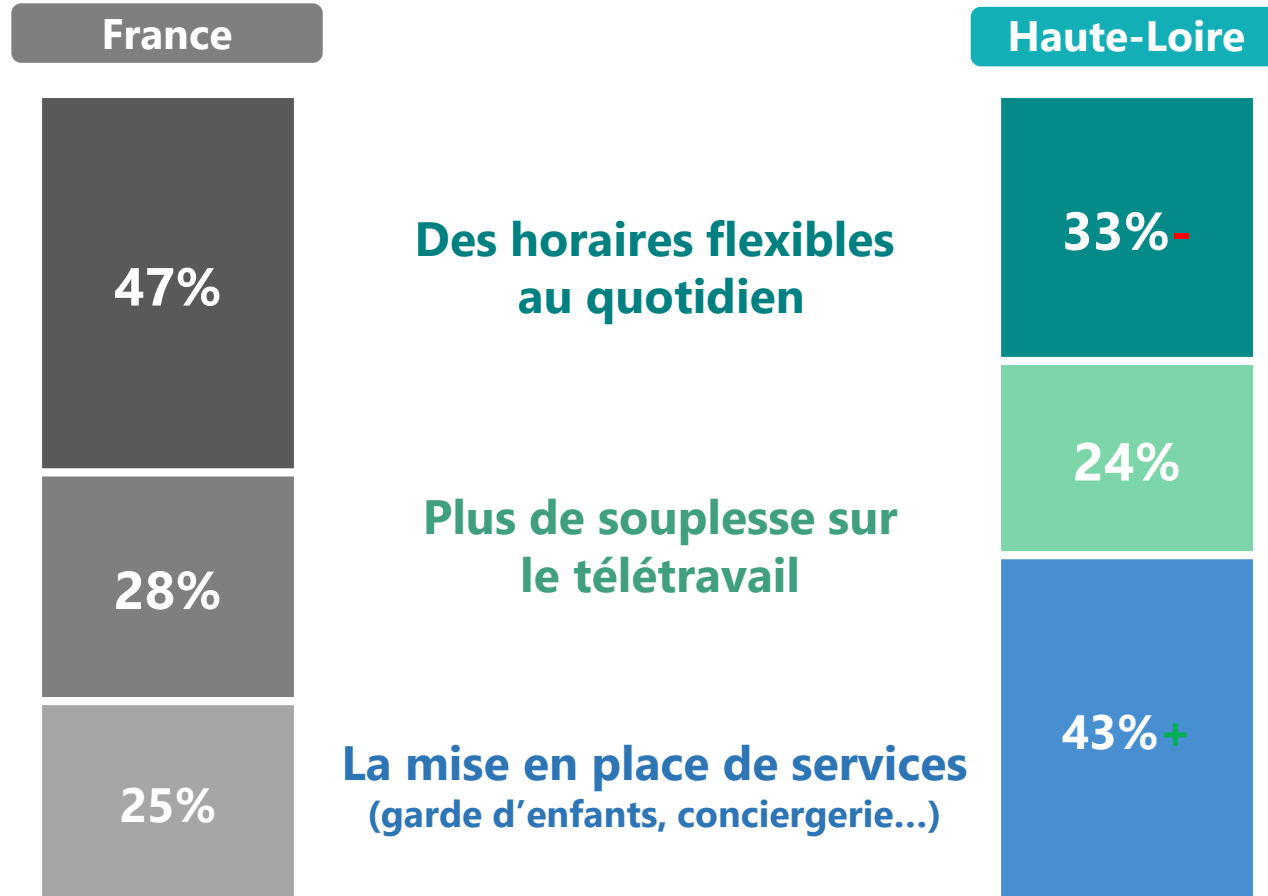




En Haute-Loire plus qu'ailleurs, les parents souhaitent bénéficier en premier lieu de services d'aides au quotidien et semblent moins en attente d'une plus grande flexibilité de leurs horaires quotidiens

C14 : Selon vous, que devraient **prioriser les employeurs** pour vous aider à concilier votre vie familiale et votre vie professionnelle ?

Base : ensemble des répondants qui travaillent en France (2185) / dans le département (89)

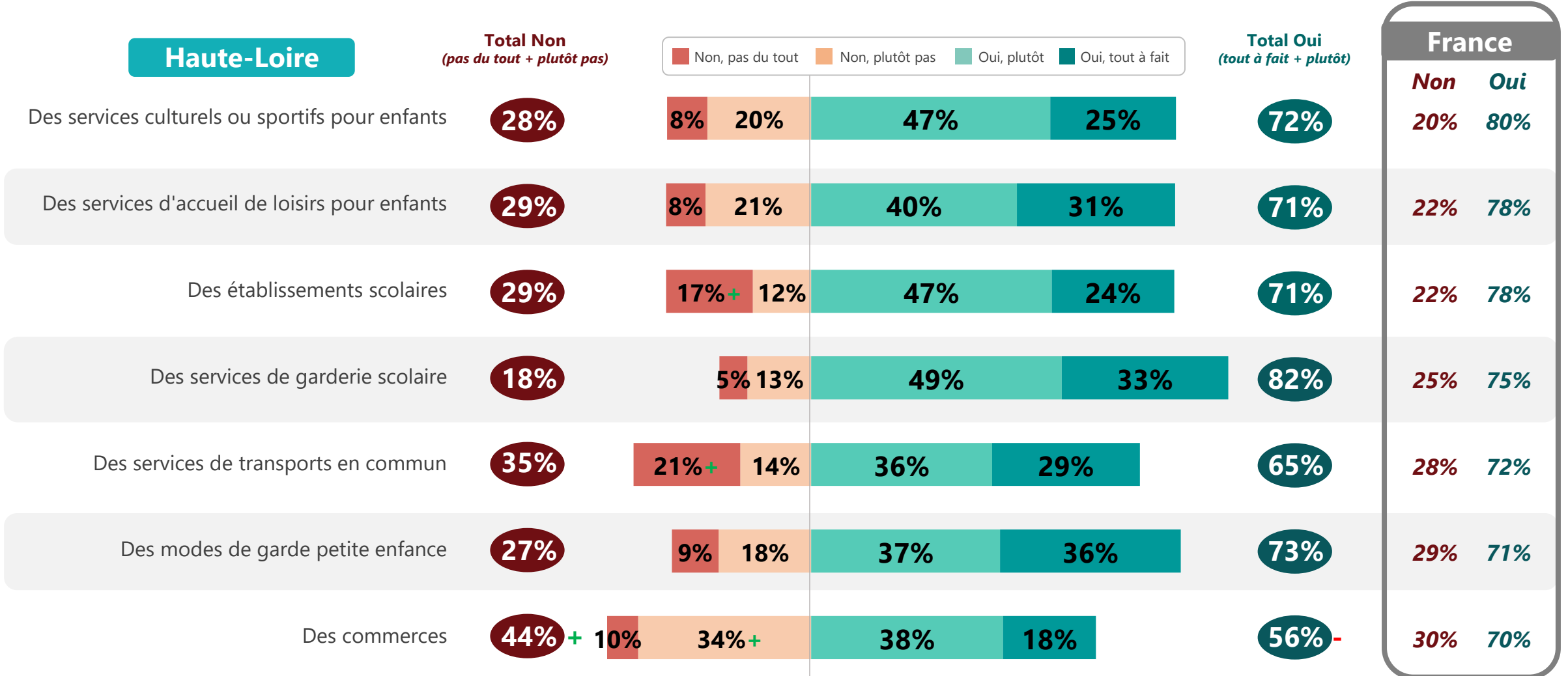




Le développement de services à proximité du foyer aiderait les parents à mieux concilier leurs deux mondes, on notera toutefois un intérêt plus faible pour les commerces de proximité en Haute-Loire qu'au national

C15 : Le développement des services suivants à proximité de chez vous vous permettrait-il de mieux concilier votre vie familiale et professionnelle ?

Base : ensemble des répondants qui travaillent, hors non concernés en France (entre 1548 et 1988 répondants selon les items) / dans le département (entre 61 et 81)

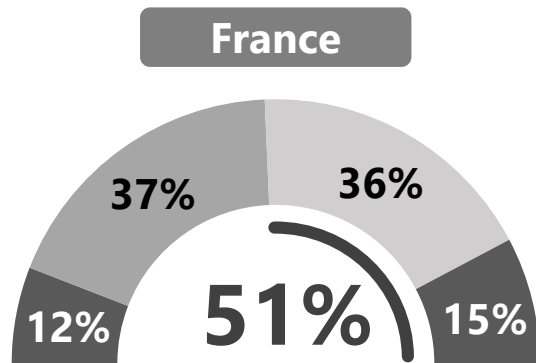




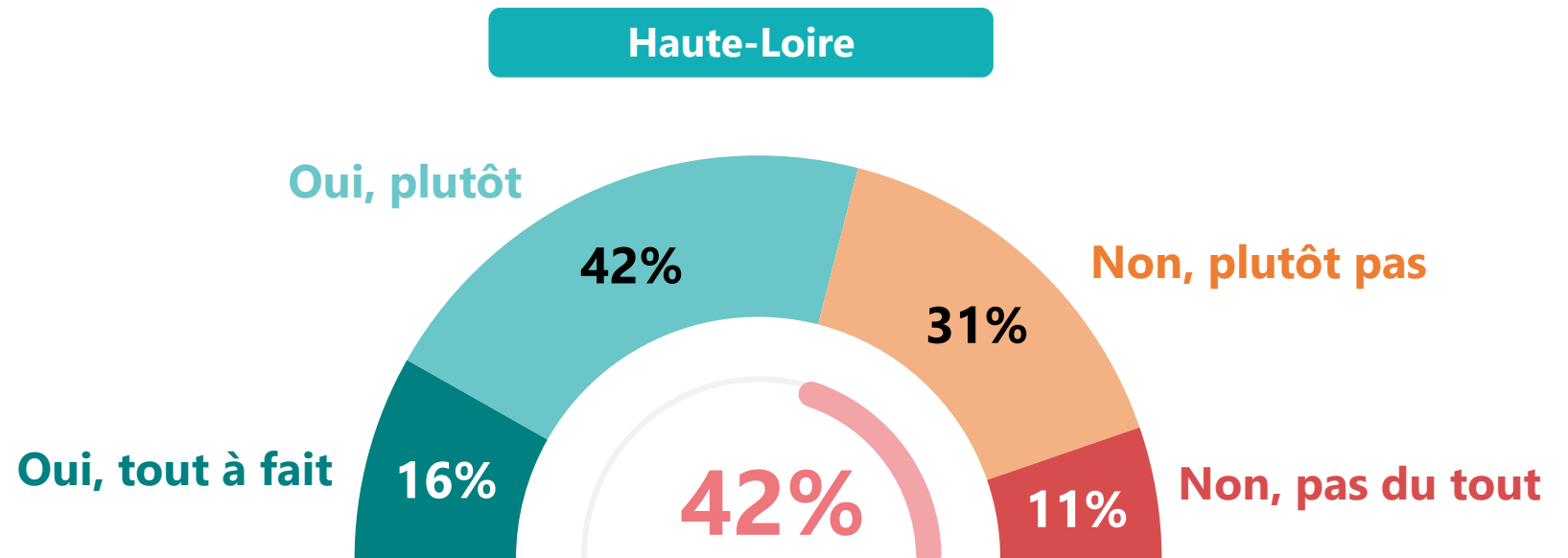
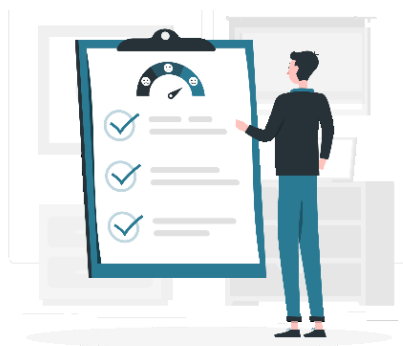
En Haute-Loire, 4 parents sur 10 estiment que les solutions de garde pour les 0-3 ans sont insuffisantes pour concilier vie pro et vie familiale

A4 : Selon vous, les solutions de garde pour les enfants âgés de 0 à 3 ans sont-elles **suffisantes pour permettre aux parents de concilier leur vie professionnelle et leur vie familiale** ?

Base : ensemble France (2528) / le département (101)



PENSENT QUE LES SOLUTIONS SONT INSUFFISANTES



PENSENT QUE LES SOLUTIONS SONT INSUFFISANTES



02

Votre famille et vous



A

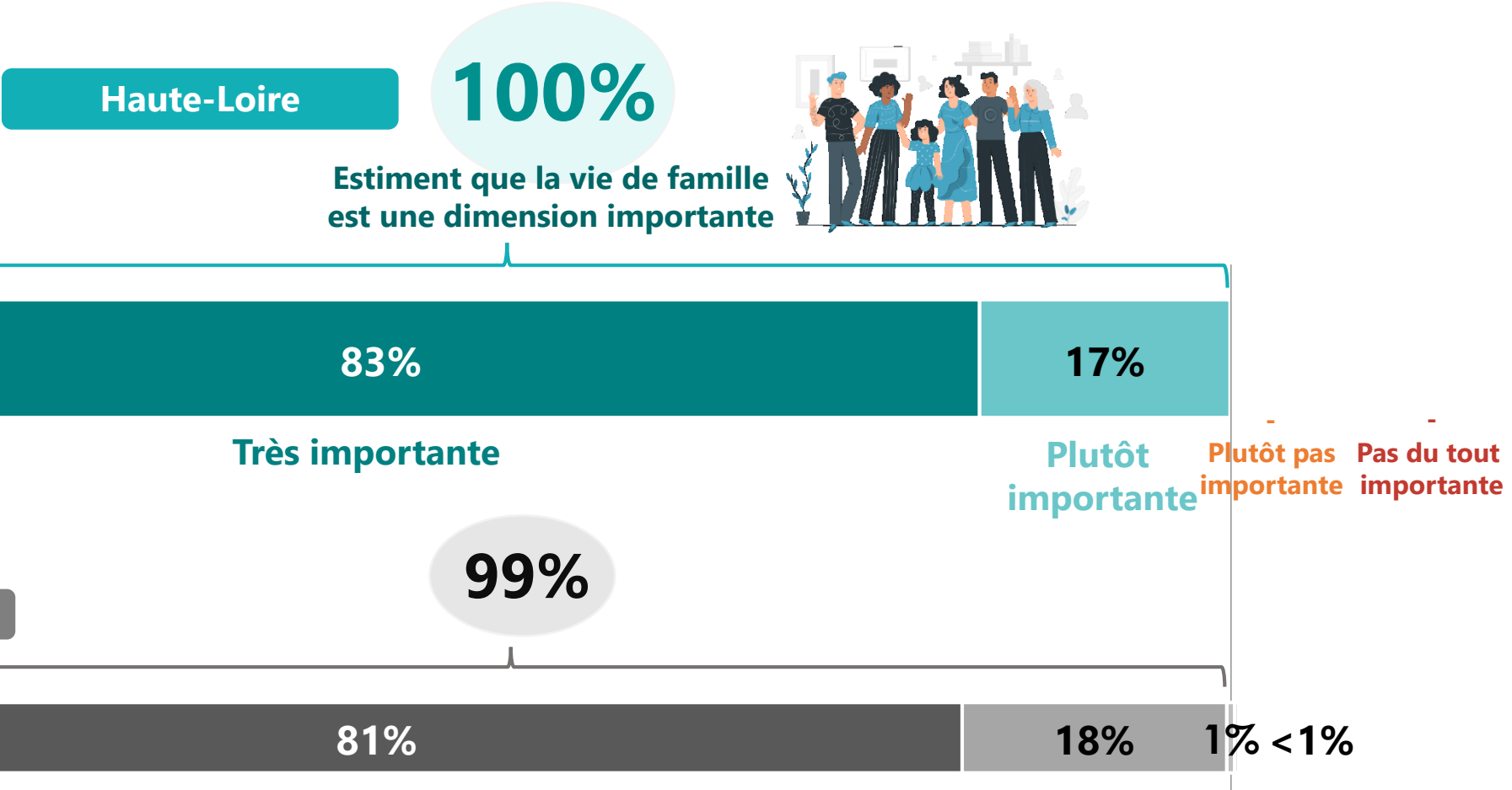
Questions barométriques



Sans aucun doute, la vie de famille est une dimension fondamentale pour tous les parents !

Question barométrique

Parlons maintenant de votre vie de famille.
B1 : Pour vous, **la vie de famille** est une dimension...
Base : ensemble France (2528) / le département (101)





Ils parviennent à répondre aux besoins essentiels de l'enfant et, pour plus de la majorité, à lui faire plaisir. En revanche, préparer l'avenir de l'enfant semble être relativement plus difficile pour les parents du département

Question
barométrique

B3 : En tant que parent, diriez-vous que les finances actuelles de votre foyer vous **permettent de faire les choses suivantes ?**

Base : ensemble France (2528) / le département (101)

Haute-Loire

Total Non
(pas du tout + plutôt pas)

■ Non, pas du tout ■ Non, plutôt pas ■ Oui, plutôt ■ Oui, tout à fait

Total Oui
(tout à fait + plutôt)

Répondre aux besoins essentiels de vos enfants
(santé ou alimentation par exemple)

17%

7% + 10% 41% 42%

83%

Faire plaisir à vos enfants
(cadeaux ou sorties par exemple)

38%

6% 32% 38% 24%

62%

Préparer l'avenir de vos enfants
(épargner pour les études ou les financer par exemple)

51%

20% 31% 30% 19%

49%

France

Non Oui

11% 89%

29% 71%

48% 52%



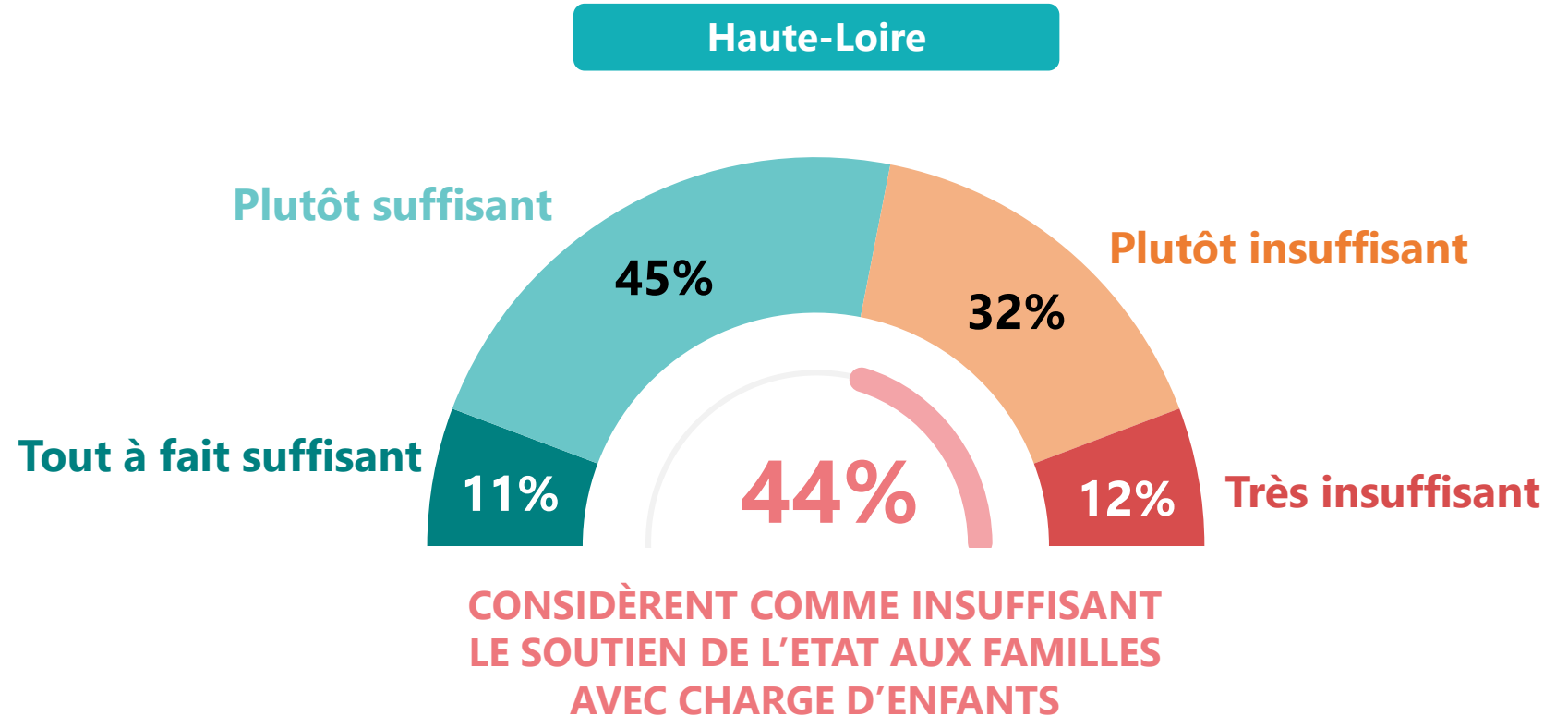
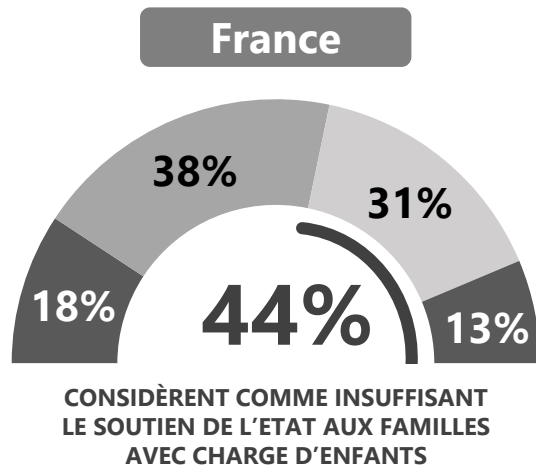


Près de la moitié des parents juge le soutien de l'Etat aux familles insuffisant

Question
barométrique

B2 : Le **soutien de l'Etat aux familles avec charge d'enfants** (baisse d'impôts, allocations, services...) vous semble-t-il suffisant ?

Base : ensemble France (2528) / le département (101)





La gestion de l'utilisation des écrans par les enfants est un sujet compliqué. Plus faciles à gérer, affirmer leur autorité plus encore qu'au national, les autres sujets posent néanmoins problème à une part notable des parents

Question barométrique

B4 : En tant que parent, dans quelle mesure les sujets suivants vous semblent-ils compliqués ?

Base : ensemble des répondants qui travaillent, hors non concernés en France (entre 2380 et 2514 répondants selon les items) / dans le département (entre 92 et 100)

Haute-Loire

Total compliqué (très + plutôt)

Très compliqué Plutôt compliqué Plutôt facile Très facile

Total facile (très + plutôt)

France	
Compliqué	Facile
26%	74%
26%	74%
29%	71%
29%	71%
30%	70%
31%	69%
49%	51%

Suivre l'alimentation et la santé de vos enfants

24%



76%

Suivre la scolarité et l'orientation de vos enfants

26%



74%

Aborder les sujets délicats avec vos enfants

27%



73%

Affirmer votre autorité

17% -



83% +

Gérer les relations de vos enfants avec les autres enfants

33%



67%

Traiter les questions de dépense et d'argent avec vos enfants

26%



74%

Gérer l'utilisation des écrans par vos enfants

48%



52%



B

Questions d'actualité

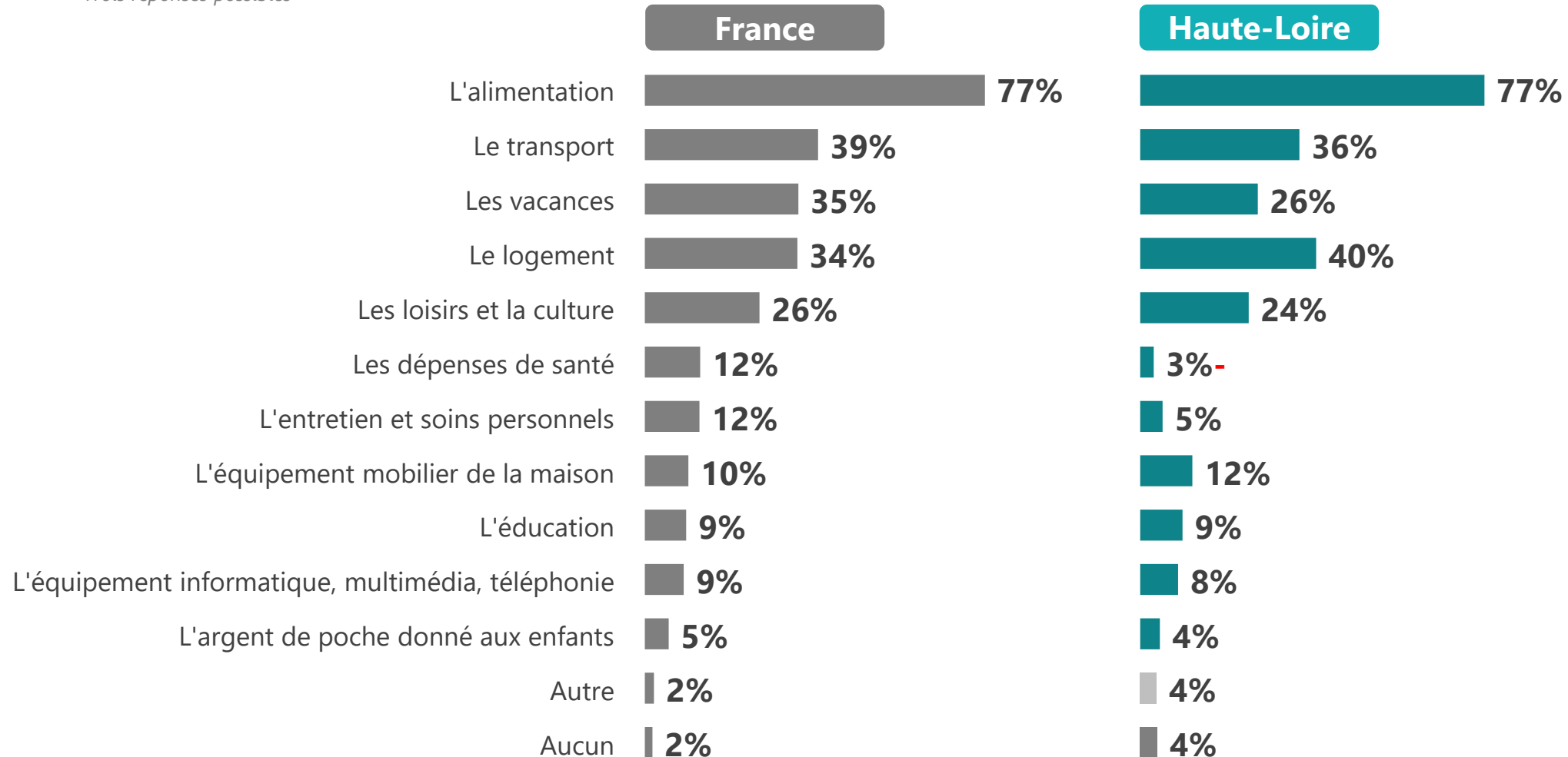


Pour le moment, c'est avant tout sur l'alimentation que les parents se sentent impactés par la hausse des prix quand les dépenses de santé ont été épargnées à l'échelle départementale plus qu'à l'échelle nationale

A1 : Aujourd'hui, quels sont les 3 postes de dépense de votre famille qui sont le plus impactés par la hausse des prix ?

Base : ensemble France (2528) / le département (101)

Trois réponses possibles

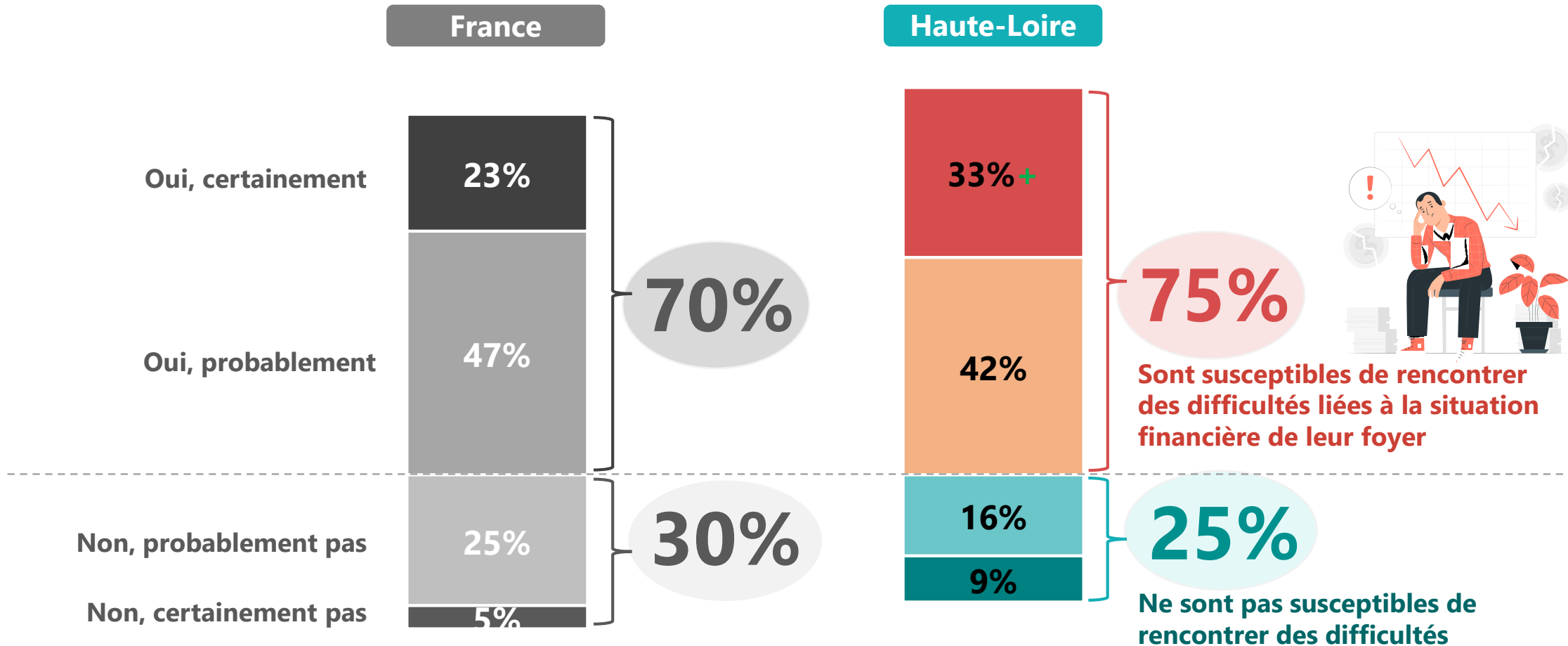




Une vision anxieuse de l'avenir, un peu plus partagée sur le territoire altiligérien qu'au niveau national

A2 : Selon vous, au cours des 6 prochains mois, êtes-vous **susceptible de rencontrer des difficultés** liées à la situation financière de votre foyer ?

Base : ensemble France (2528) / le département (101)





Si en Haute-Loire les parents peuvent compter sur leurs proches pour les soutenir moralement, les aides concrètes sont moins fréquentes

A3 : Dans le cadre de votre vie de famille au quotidien, si vous avez besoin d'aide, pouvez-vous **compter sur d'autres membres de la famille** (en dehors de ceux de votre foyer) pour... ?

Base : ensemble France (2528) / le département (101)

Haute-Loire

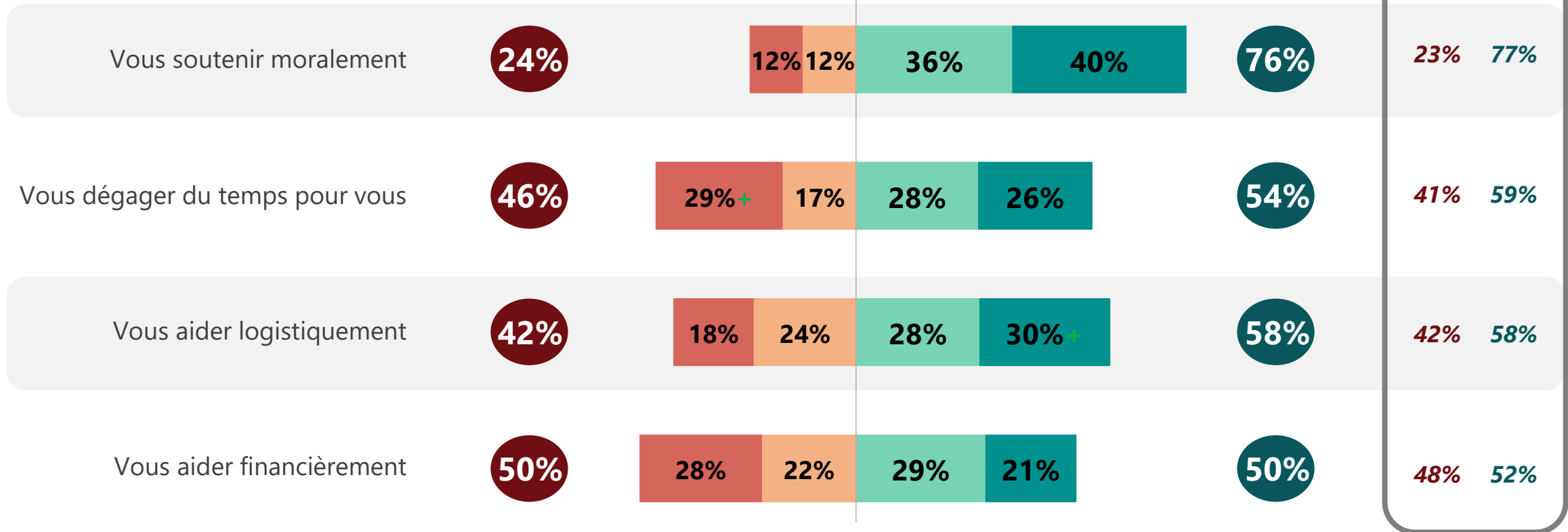
Total Non
(pas du tout + plutôt pas)

■ Non, pas du tout ■ Non, plutôt pas ■ Oui, plutôt ■ Oui, tout à fait

Total Oui
(tout à fait + plutôt)

France

Non **Oui**





bservatoire
DES **Familles**
de la Haute-Loire



Contact départemental :

A remplir par l'UDAF



Directeur des études :

Jean-Philippe Vallat

jpvallat@unaf.fr

Contact presse :

Laure Mondet

lmondet@unaf.fr



Les annexes





La méthodologie de l'enquête nationale





Méthodologie de l'enquête nationale



- ▶ Étude réalisée auprès d'un échantillon représentatif de **2528 parents âgés** de 18 ans et plus avec au moins un enfant de moins de 20 ans au foyer



- ▶ L'échantillon a été constitué selon la **méthode des quotas**, au regard des critères de **sexe, âge, CSP, de nombre d'enfants au foyer, et de poids du département**.
- ▶ Il a ensuite été **redressé pour être représentatif de la population étudiée** sur les variables de **sexe, âge, CSP, de nombre d'enfants au foyer, et poids de la région**.



- ▶ OpinionWay a réalisé cette enquête en appliquant les **procédures et règles de la norme ISO 20252**.



- ▶ Mode d'interrogation : L'échantillon a été interrogé **en ligne sur système CAWI** (Computer Assisted Web Interview), avec un questionnaire de 15 minutes.



Questionnaire
2022



- ▶ Dates de terrain : les interviews ont été réalisées **entre le 12 et le 27 octobre 2022**.



- ▶ OpinionWay rappelle par ailleurs que les résultats de ce sondage doivent être lus en tenant compte des marges d'incertitude : 2,0 points au plus pour un échantillon de 2500 répondants.

Toute publication totale ou partielle doit impérativement utiliser la mention complète suivante :

**« Enquête OpinionWay pour l'Observatoire des Familles Unaf-Udaf-Uraf »
et aucune reprise de l'enquête ne pourra être dissociée de cet intitulé.**



Redressement de l'enquête nationale

Source : données INSEE 2018

Variables	Effectifs bruts	% bruts	% redressés
Sexe			
Masculin	1025	41%	46%
Féminin	1503	59%	54%
Age			
18 à 29 ans	185	7%	8%
30 à 39 ans	760	30%	30%
40 à 49 ans	1043	41%	36%
50 ans et plus	540	21%	26%
Catégorie socioprofessionnelle			
CSP A	587	23%	22%
CSP B	470	19%	20%
CSP C	1128	45%	40%
Inactifs	343	14%	18%
Nombre d'enfant de moins de 20 ans au foyer			
1 enfant	1153	46%	41%
2 enfants	1002	40%	40%
3 enfants ou plus	373	15%	19%

Variables	Effectifs bruts	% bruts	% redressés
Région			
Ile de France	335	13%	20%
Hauts de France	179	7%	10%
Normandie	136	5%	5%
Centre	146	6%	4%
Bourgogne - Franche - Comté	170	7%	4%
Bretagne	130	5%	5%
Grand-Est	249	10%	9%
Pays de la Loire	135	5%	6%
Nouvelle Aquitaine	290	12%	8%
Occitanie	285	11%	8%
Auvergne - Rhône - Alpes	310	12%	12%
Provence - Alpes - Côte d'Azur	148	6%	8%
Corse	15	1%	1%



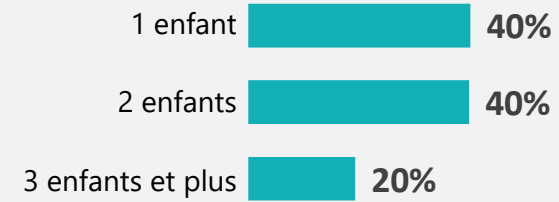
Le profil des répondants de la région



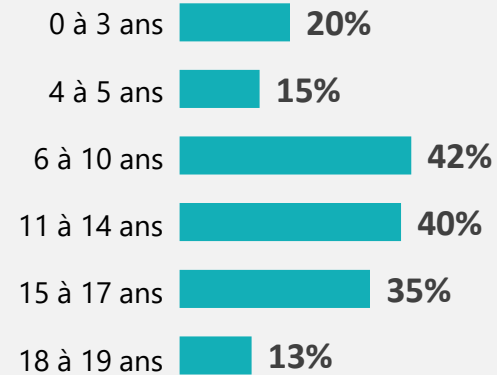
“ Profil du foyer



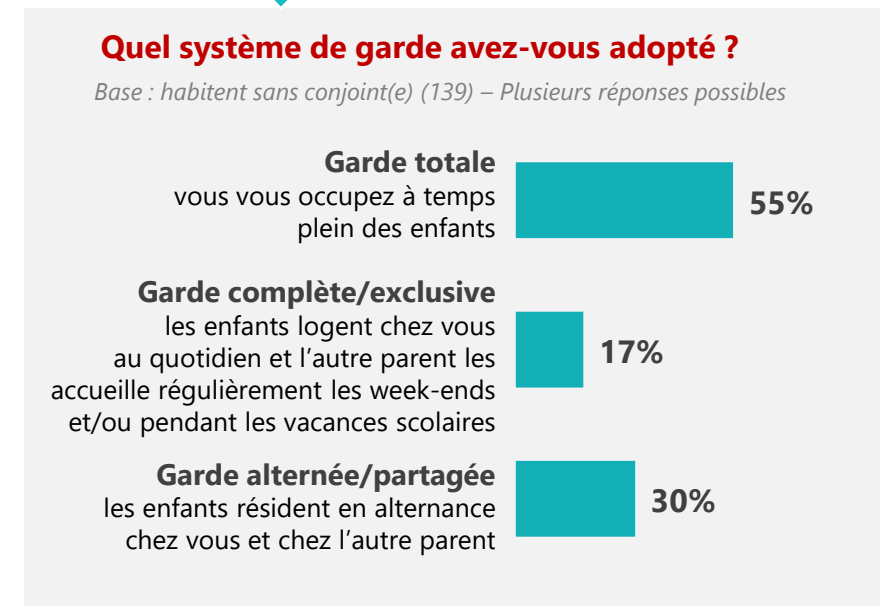
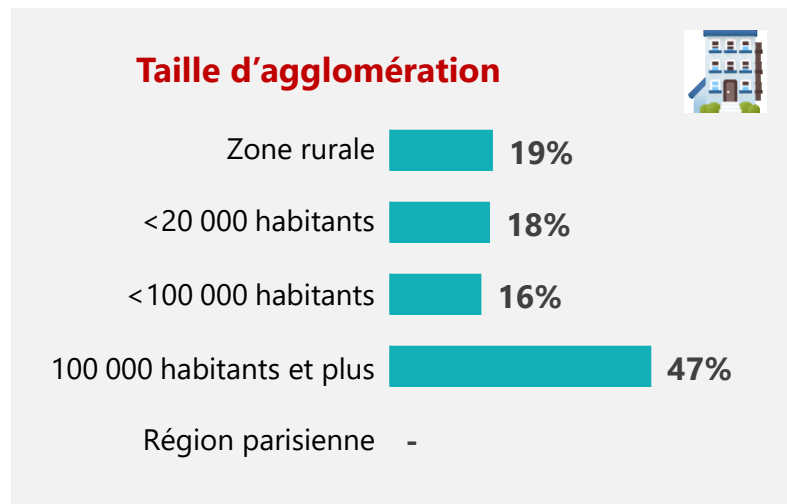
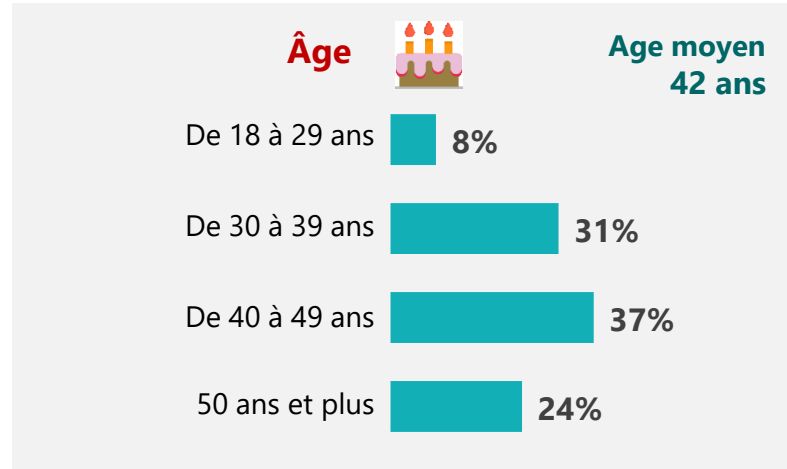
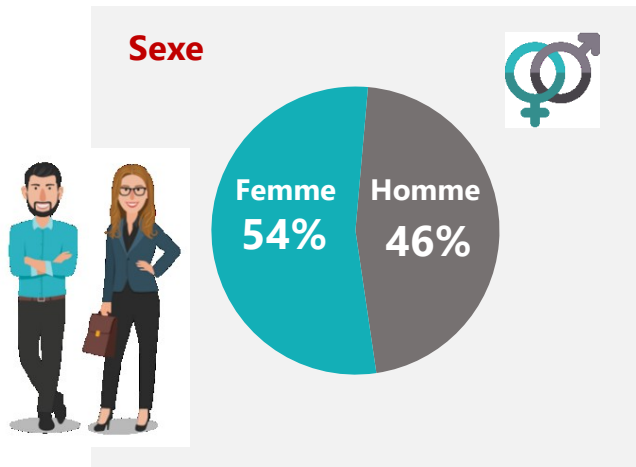
Nombre d'enfants de moins de 20 ans au sein du foyer



Age des enfants de moins de 20 ans au sein du foyer



“ Profil des répondants



“ Profil métier des répondants

